



# Le Journal de Chaouilley

## Dans ce numéro :

État civil	1
Horaires des services	1
Nouveaux habitants	2
Site de la commune	2
Syndicat scolaire	3
Fleurissement	4
Travaux réalisés et à venir	4
Association Equipage	5
Association Le Tabourin	6

Suite à une chute accidentelle, le Maire, Jean-Pierre RABUEL, est hospitalisé depuis un mois. Sorti du service de réanimation vendredi 10 juin, sa convalescence sera longue. Toute l'équipe municipale est à ses côtés.

Durant cette absence, le premier adjoint, Eric PERROTEZ, prend en charge les affaires de la mairie, aidé par une déléguée aux finances, Pascale CHONE, et un délégué au cadre de vie, Alexandre NOËL.

Imprimé par nos soins

Téléphone 09 60 47 85 76

Tél & Fax 03 83 25 15 19

email

[commune.dechaouilley@orange.fr](mailto:commune.dechaouilley@orange.fr)

## Horaires d'ouverture de la gendarmerie :

L'accueil du public s'effectue désormais  
le matin de 8h à 12h sur le centre de VEZELISE Tel : 03 83 26 90 13  
et l'après-midi de 14h à 18h sur le centre de HAROUE. et 03 83 52 40 13

## Horaires d'ouverture de la déchetterie :

La déchetterie communautaire de TANTONVILLE est ouverte :

le lundi, mercredi, jeudi et vendredi de 14 H 00 à 18 H 00

le samedi de 9 H 00 à 12 H 00 et de 13 H 00 à 17 H 00

le dimanche de 9 H 00 à 12 H 00

Les macarons indispensables pour y accéder sont disponibles en mairie (se munir de la carte grise du véhicule).

### État civil

#### Naissances :

Margot BAUR née le 8 janvier 2010, fille de Sébastien BAUR et de Fanny FERRY, au 5 Ecart de Villars.

Marley et Noa GEORGES nés le 28 juillet 2010, enfants de Joseph GEORGES et Nathalie ARTIS, domiciliés au 3, Ecart de Villars.

#### Décès :

Idilia EBELMANN le 28 novembre 2010.

Anne, Marie, Thérèse VOGIEN le 24 mai 2011.

#### Population légale

Au 1er janvier, la population légale était de 126 habitants

#### Fermeture secrétariat

Le secrétariat sera fermé les vendredis 15 juillet, 22 juillet, 19 août, 28 octobre, 30 décembre 2011.

- Site internet de la commune de CHAOUILLEY :

Depuis 2 ans maintenant, la commune dispose d'un site internet à l'adresse suivante [www.chaouilley.mairie.com](http://www.chaouilley.mairie.com)

Vous trouverez sur le site des informations pratiques et notamment toutes les délibérations du conseil municipal depuis mars 2008.

Plus de la moitié des foyers du village nous ont donné une adresse mail et reçoivent la plupart des informations communales via internet. Cette formule permet de faire économiser l'impression de nombreux documents. Les personnes intéressées peuvent se faire connaître directement à l'adresse suivante :

[commune.dechaouilley@orange.fr](mailto:commune.dechaouilley@orange.fr) (les adresses mails restent bien sûr confidentielles).



Bienvenue à ...

... **Gaëlle et Stéphane Denden,**

En mars 2010, ils sont devenus propriétaires de la maison de M. Lallemand, rue de la Colline, qu'ils ont rénovée et réaménagée. Ils se sont installés en juin 2010 avec leurs deux jeunes enfants, Noah, 2 ans et Romane, 6 ans.

Gaëlle travaille à Houdemont, dans une société de reproduction et photocopie. Stéphane est sapeur-pompier professionnel à la caserne de Tomblaine.

La famille Denden s'avoue séduite par l'ambiance du village. Gaëlle ne se reconnaît qu'un seul ennemi : les mouches, en été !

... **Florence Jacquemet et Michaël Huin**

Le hasard d'une rencontre et le rallye de Lorraine nous valent la sympathique présence à Chaouilley, de Florence Jacquemet et Michaël Huin. Le jeune couple habite rue de la Vieille Fontaine. « C'était ce type de maison qu'on recherchait : avec des placards, une pierre à eau ! » confie Florence.

Michaël, issu d'une famille de transporteurs d'Houdreville, ne venait pas de très loin. Florence, qui a vécu son enfance à Vézelize et à Benney, non plus.

Ils ont emménagé le 19 septembre 2010. C'était déjà audacieux de s'installer avant l'hiver. « Dur, mais on a fait face » reconnaît Florence, secrétaire médicale au CHRU à Nancy. Comble de malchance, le jour même du déménagement, Michaël a été victime d'un accident et hospitalisé pour un poignet cassé et une atteinte vertébrale. Ce n'est que fin avril qu'il a tenté de reprendre son travail de pareur dans la boucherie, à Mirecourt. Michaël envisage aujourd'hui de réorienter sa carrière. Le couple se plaît au village. Florence n'est pas privée de la vie citadine. Michaël n'imagine pas vivre ailleurs que dans un village. En tout cas, les deux jeunes gens ont rapidement noué des relations cordiales avec leurs voisins et sont déjà des Challesiens à part entière !

... **Noémie Fries**

De nouveaux locataires ont emménagé dans le logement de la commune, en septembre dernier, au premier étage de la mairie. Il ne s'agit pas tout à fait de nouveaux venus, puisque Nicolas Vogien, est né au village. Il exploite avec son père et son oncle, la ferme familiale à Chaouilley. En revanche, sa compagne, Noémie FRIES est Alsacienne. Elle vient de Cernay, près de Mulhouse. Juriste en assurance, elle travaille à domicile en télétravail. Le jeune couple s'est installé dans ce petit logement loué par la commune, en attendant la restauration de la maison qui se trouve juste en face, au 3 Grande Rue.



Chaouilley  
Les habitants ont choisi leur gentilé



### Syndicat scolaire

Notre commune fait partie du syndicat scolaire du signal de Vaudémont. Celui-ci regroupe quatre communes : CHAOUILLEY, PRAYE, SAXON-SION et VAUDEMONT pour un total de 542 habitants cette année.

Menacé de fermeture il y a quelques années, le regroupement se porte bien avec 49 élèves inscrits à la rentrée de septembre 2010. L'autorisation accordée par l'inspection académique d'accueillir les enfants dès 3 ans en est une explication. Merci aux parents qui ont choisi d'inscrire leurs enfants dans nos écoles malgré les contraintes que cela a représenté pour eux parfois. La bonne santé de nos écoles est aussi liée à l'implication des enseignantes des deux classes, ainsi que celle de Violette, AT-SEM. En effet, elles parviennent à mobiliser les parents et amis à chaque moment fort de la vie scolaire (spectacle, kermesse, sorties pédagogiques ou ludiques, ...).

Les prévisions pour les années à venir sont encore plus importantes :

- Rentrée 2011 : 58 élèves
- Rentrée 2012 : 62 élèves
- Rentrée 2013 : 61 élèves

Devant cette augmentation, les parents d'élèves et les élus ont entamé des démarches afin d'obtenir l'ouverture d'un troisième poste d'enseignant pour que les enfants bénéficient des meilleures conditions de scolarisation. Plusieurs rencontres ont déjà été organisées avec l'inspecteur de circonscription et ont permis d'entendre le souhait à peine masqué de celui-ci : développer le regroupement pour qu'il reste « viable » et le rendre encore plus « attractif ».

En effet, notre syndicat accueille déjà des élèves de communes extérieures, comme Forcelles-saint-Gorgon, Tantonville et même Vézelize. Pour atteindre cet objectif, nous devons sans doute réunir les classes et certainement en construire une nouvelle. Ceci impliquerait que la classe de CHAOUILLEY se délocalise vers PRAYE, qui dispose déjà de deux salles et d'une surface suffisante, pour organiser un pôle où les enseignants travailleraient ensemble et dans de bonnes conditions.

L'accueil périscolaire proposé par l'association « Les Pialous de la colline » dispose de locaux sur la commune de PRAYE et la restauration est également organisée à PRAYE.

Des trajets en bus pourraient alors être évités aux enfants qui mangent sur place et la durée du transport raccourcie pour les autres.

Ne pas œuvrer dans ce sens risquerait, à terme, de voir notre regroupement subir le même sort que celui de certains de nos proches voisins (Laloeuf et Goviller par exemple, qui disposaient pourtant d'un effectif suffisant).

A ce jour, le troisième poste demandé n'est pas encore accordé mais un **enseignant sera détaché tous les matins** avec Mme BOUTON dans la classe de PRAYE. Bien que cela ne corresponde pas à la demande, il s'agit tout de même d'une proposition encourageante. A nous de montrer que le syndicat scolaire est prêt à s'adapter aux exigences d'aujourd'hui.



## Chaouilley fleuri

J'aime, tu aimes, il aime les fleurs ; nous avons tous la main verte...et chacun a sa place dans le fleurissement du village ! Aujourd'hui, ces fleurs colorées portent notre message de bienvenue aux visiteurs et aux passants. Une petite équipe s'en préoccupe, un peu, beaucoup, mais tous peuvent y prendre part. Un brin d'herbe ici, un arrosage par là, un plant à repiquer, une entrée de village, le fleurissement s'enrichit sans cesse de tout ce que ses habitants y apportent, sentez-vous libre d'y mettre la main !

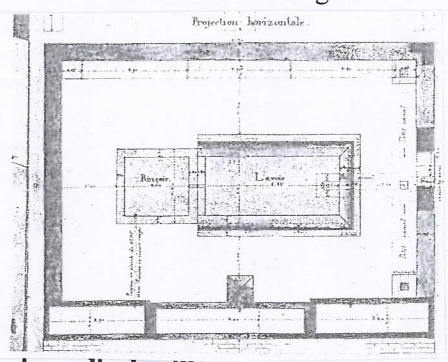
### **Ce qu'il faut savoir sur le tri**

Notre déchetterie est celle de la Communauté de Communes du Saintois. Elle se trouve sur la route qui relie Tantonville à Omelmont, à proximité de la voie ferrée. Huit bennes peuvent recevoir les déchets tout-venant, les gravats, les bois, les déchets verts, les ferrailles, les cartons, les déchets ménagers spéciaux, les batteries, les huiles minérales, les cartouches d'encre. Cette déchetterie est complétée par des bacs tels que l'on en trouve dans nos villages, pour le verre, les flacons plastique, les journaux et revues. Le recueil des textiles est également proposé.

Pour y accéder, il suffit de prendre son badge à la mairie, et de l'apposer sur son pare-brise.



Plan du lavoir à l'origine



### **Mise aux normes de la couverture incendie du village**

Réalisés en 2010, ces travaux regroupaient :

1. La création de la réserve incendie à la ferme de Villars
2. La prolongation du réseau et la création d'une 5<sup>ème</sup> borne à incendie chemin des Plantes
3. La fourniture et la pose d'une bouche à incendie chemin du Grand Closel
4. Le remplacement des 4 bornes et la pose d'une vanne.

Coût total des travaux : 43 046,09 € TTC.

Montant total des subventions y compris le FCTVA (remboursement d'une partie de la TVA sur investissement par les services de l'État) : 33 978,38 €.

Coût pour la commune 9 067,70 €

### **Quelques projets et chiffres pour 2011**

#### **Travaux au cimetière :**

Le conseil a décidé pour cette année de faire installer un columbarium dans le cimetière du village. Une coupe des thuyas a été nécessaire pour préparer sa mise en place et redonner de la lumière sur les tombes du fond. Le mur de clôture sera remis en état. Une haie végétale sera également replantée, moins haute et moins dense, derrière le muret afin de le préserver. Coût de l'opération : 4 000 €.

#### **Travaux de peinture :**

Des travaux de peinture ont aussi été votés pour 2011. Il s'agit de protéger la porte d'entrée de l'église, déjà bien abimée par les intempéries. La façade basse et le hall d'entrée du bâtiment mairie-école vont également être rafraîchis par l'entreprise DEBARD de HAMMEVILLE. Coût des travaux : 1687 € HT avec un montant total de subventions de 501 €. La porte de la sacristie sera reprise l'année prochaine pour bénéficier d'un maximum de subventions.

#### **Sauvegarde de la fontaine :**

La fontaine de CHAUILLEY va elle aussi avoir droit à un petit rajeunissement. En effet, les pierres qui la constituent, le dallage du sol et les supports de charpente ont commencé à se détériorer. Afin de préserver ce patrimoine communal, une première tranche de travaux a été votée en conseil. L'entreprise MACAIRE de FAVIERES va, dès cet automne, remettre en état le lavoir, le rinçoir, le dallage et les éléments porteurs de l'ancienne toiture.

Le sol présente des risques par son instabilité. Il s'est abimé à cause, entre autres, des racines des prunus qui jouxtent le muret arrière. Le choix a été fait de couper les quatre plus proches afin d'éviter que le nouvel ouvrage ne se soit soulevé par leurs racines. Les auges en béton situées sur le côté seront elles aussi enlevées pour redonner à la fontaine son visage d'origine. Le coût de ce chantier est de 10 061 €. Le montant des subventions qui vont être perçues s'élève à 7 027 € (4 527 € pour la DGE et 2 500 € de réserve parlementaire).

## Chaouilley « un piot village, mais une grande renommée ... grâce à ses associations ».



La Présidente de l'association, Françoise Vogien et plusieurs membres du Conseil d'administration sont Challeysiens. La population du Saintois a apporté une aide financière importante à la construction et aux équipements. L'association continue à apporter son aide, en construisant la petite ferme pédagogique dont elle assumera la gestion financière.

L'association se réjouit de l'implication des communes et des communautés de communes, notamment à travers le cautionnement de l'emprunt pour la construction du Foyer, qui permet aux résidents de bénéficier de l'APL. C'est une reconnaissance manifeste de la citoyenneté des personnes handicapées sur notre territoire.



26 résidents âgés de 20 à 47 ans vivent heureux à Diarville dans leurs grands studios. Ils profitent d'une vie active, accompagnée par une équipe de professionnels dirigée par Corinne Gasperini. Leur intégration dans la population locale est une réalité depuis le premier jour.

### INAUGURATION DU FOYER EQUIPAGE à DIARVILLE

Le 28 mai dernier, Equipage, inaugurait, avec 450 personnes, le Foyer d'Accueil Spécialisé de Diarville. Cette association, qui a toujours son siège dans la commune, y est née en 2003. Le projet s'est construit avec des familles, des amis, à partir de besoins recensés, afin d'offrir à leurs enfants polyhandicapés, une vie d'adultes digne d'être vécue.

L'Association Equipage vit depuis 2005 un partenariat exceptionnel avec un professionnel du Handicap, l'Association Fondation Bompard, de Novéant –Sur-Moselle : l'AFB a construit le Foyer et le gère.



La commune a soutenu l'association depuis l'origine, et depuis 2008, Chaouilley est l'un des villages parmi les premiers qui ont mis en place les dispositions concernant l'imposition locale pour les familles touchées par le handicap.



Voire Association LE TABOURIN  
souffle ses deux bougies !



Créée en 2009 à l'initiative de personnes du village, l'Association Le Tabourin est composée essentiellement de bénévoles ayant pour ambition de dynamiser le village, de le rendre plus attractif et de favoriser les liens entre ses habitants.

Nos objectifs, à travers les différentes manifestations menées, sont de favoriser les relations entre les habitants du village, toutes générations confondues, dans le respect et la tolérance ; de créer un contact direct avec les habitants afin de mieux faire connaître l'Association et de recueillir des idées pouvant améliorer nos projets, mais aussi de participer avec les habitants à l'amélioration de leur environnement et promouvoir un cadre de vie harmonieux et ouvert sur l'extérieur.

Pour ce faire, l'association s'appuie d'abord sur ses adhérents ainsi que sur un noyau dur de membres très actifs participant bénévolement à la vie de l'Association. Aujourd'hui Le Tabourin compte une trentaine de familles adhérentes.

L'année 2010 aura connu un planning chargé en manifestations, avec en mars, le carnaval des enfants, la journée « nettoyons notre village » en avril, les soirées jeux, notre accueil à la bibliothèque avec plus de 1000 références, notre vide grenier en mai : grande première et grande réussite !, une journée « découvrons notre patrimoine » en juin, l'incontournable repas du village en juillet, les tournois de pétanque qui ont ensoleillé notre été et pour clôturer l'année, en décembre, la visite de St Nicolas et ses friandises...

De grands moments de joie et de complicité que nous sommes prêts à revivre avec vous en 2011 ! Un grand merci à tous les parents, enfants ainsi qu'à nos aînés pour leur participation et parfois leur implication.

#### Reste à venir...

Repas du village, le 3 juillet,  
Les soirées pétanque débuteront le 3 juillet.

Si vous souhaitez devenir membre de l'association, nous vous rappelons que la carte d'adhésion est de 5€ par famille et valable une année.

L'Association a son siège social au 6 Grande Rue, bâtiment école-mairie. [letabourin@free.fr](mailto:letabourin@free.fr)  
Présidente : Sabrina Rabel, Trésorière : Virginie Balaud, Secrétaire : Elodie Roth.